

## Program

Förutom att möta konsten på Skissernas Museum kan du ta del av konserter, filmvisningar, performances, workshops, visningar och mycket mer. 2017 satsar museet på två nya programkoncept: *Skissernas Night* och *Brown Bag Lunches*. Dessutom händer det något på museet nästan varje torsdagskväll.

Se fullständigt program i kalendarier på [www.skissernasmuseum.se](http://www.skissernasmuseum.se)

## Guidade visningar

Varje vecka erbjuder museet offentliga visningar utan kostnad. Entrébiljett tillkommer. Museet erbjuder även visningar för hela familjen där barn och vuxna tar del av utställningarna och funderar över konsten tillsammans. Rekommenderat från 5 år. Även privata visningar kan bokas.

Visningar på svenska eller engelska bokas via [info@skissernasmuseum.lu.se](mailto:info@skissernasmuseum.lu.se) och +46 46 222 72 83 eller direkt via museets hemsida [www.skissernasmuseum.se](http://www.skissernasmuseum.se)



Foto: Peo Olsson



Interiör Birgit Rausing's sal  
Foto: Peo Olsson



Foto: Emma Krantz/Skissernas Museum

## Skapande verkstad

Skapande verkstaden är en central del i museets pedagogiska verksamhet. Museet erbjuder workshops för barn, unga och vuxna där deltagarna får chansen att experimentera med en mångfald konstnärliga tekniker och material.

Museet erbjuder även ett brett och lustfyllt skolprogram för grupper från förskola till gymnasium.

För bokning och frågor kring Skapande verkstad kontakta museets konstpedagog Linnéa Hansson:  
[linnea.hansson@skissernasmuseum.lu.se](mailto:linnea.hansson@skissernasmuseum.lu.se)  
+46 46 222 02 65

## Skulpturpark

I skulpturparken kan du se konst dygnet runt. Här hittar du verk som är gjorda för platsen, till exempel *Crossroads* av Marcos Ramirez Erre, 2010, eller repliker av verk som också finns på andra platser, exempelvis Carl Fredrik Reuterswårds *Non-Violence*, 1988, och Raoul Wallenbergs portfölj (en detalj av Raoul Wallenberg-monumentet *Hope*, i New York) av Ulla Kraitz, 1998.



Foto: Emma Krantz/Skissernas Museum

## Möteslokal

2017 invigdes Skissernas Museums unika möteslokal Birgit Rausing's sal. Salen kan hyras för konferenser, möten, konserter och andra evenemang. För bokningar och information kontakta Magnus Nygren:  
[bokningar@skissernasmuseum.lu.se](mailto:bokningar@skissernasmuseum.lu.se)

## Museibutik

Museibutiken erbjuder ett spännande och noga utvalt sortiment av böcker, vykort och designföremål för alla åldrar. Urvalet speglar museets inriktning på den konstnärliga kreativa processen och offentlig konst. Butiken har böcker från gallerier, museer och förlag från hela världen samt Skissernas Museums egna publikationer och profilprodukter.

## Mat och dryck

Restaurangen På Skissernas erbjuder ett brett och varierat utbud och är öppet nästan alla dagar i veckan för lunch, fika och middag. Under vår, sommar och höst går det bra att njuta av restaurangens fina uteservering. För mer information och exakta öppettider: [www.paskissernas.se](http://www.paskissernas.se)

## Öppettider

Tis – Ons	11.00 – 17.00
Tor	11.00 – 21.00
Fre	11.00 – 18.00
Lör – Sön	12.00 – 17.00
Mån	Stängt

Museet håller stängt:  
Nyårsafton, Nyårsdagen,  
Midsommarafton, Midsommardagen,  
Julafton samt Juldagen.

## Entré

<b>Vuxen</b>	80 kr
<b>Rabatterat pris</b>	60 kr
Pensionärer och anställda vid Lunds universitet	
<b>Studerande/unga under 25 år</b>	Fri entré
<b>Grupprabatt</b>	60 kr
Minst 10 personer	
<b>Årskort</b>	300 kr

(Fri entré till museets utställningar och egna arrangemang)

Vid större grupper kontakta receptionen i förväg:  
[info@skissernasmuseum.lu.se](mailto:info@skissernasmuseum.lu.se)  
+46 46 222 72 83

## Kontaktuppgifter

Skissernas Museum  
Finngatan 2, SE-223 62 Lund  
+46 46 222 72 83  
[info@skissernasmuseum.lu.se](mailto:info@skissernasmuseum.lu.se)  
[www.skissernasmuseum.se](http://www.skissernasmuseum.se)

## SKISSERNAS MUSEUM

MUSEUM OF  
ARTISTIC PROCESS AND  
PUBLIC ART

## Tillgänglighet

Rörelsehindrade/rullstolsburna kan enkelt besöka hela museet förutom bryggan i Svenska salen, som endast nås via trappor.

## Besöksadress

Finngatan 2 i Lund



Till fots: Museet ligger på promenadavstånd från Lunds järnvägsstation, Lund C, ca 10-15 minuters gångväg.



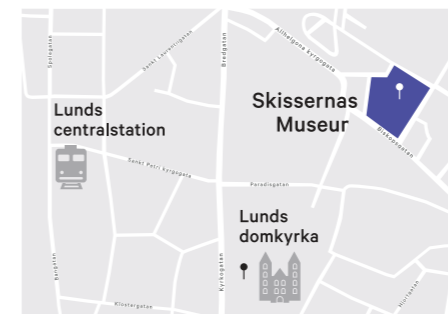
Med bil: Skissernas Museum har ingen egen parkering för bilar, men det finns gott om parkeringsplatser på ca 5-10 minuters gångavstånd.



Med tåg: Öresundståg och Pågatåg stannar vid Lund C flera gånger i timmen.



Med buss: Med stadsbuss 1 från Lund C, avstigning antingen på hållplats Biskopshuset för att nå museet genom parken, 2 min, eller hållplats Sölvegatan precis bakom museet.



# OM MUSEET



Detalj Sonia Delaunay, *Instrumentpanel*, 1937  
Foto: Emma Krantz/Skissernas Museum, ©Sonia Delaunay, Bildupphovsrätt 2017

## Utforska samlingen

Skissernas Museums samling består idag av ca 30 000 verk av både svenska och internationella konstnärer från det tidiga 1900-talet fram till vår tid. Sedan museet grundades 1934 har konstnärer skänkt eller sålt skisser till museet och museet förvärvar också aktivt ny konst för att samlingen ska visa representativa och aktuella exempel på den samtida offentliga konsten. Skisserna ger inblick i konstnärers arbetsmetoder och hur idéer utforskas och tar form. Samtidigt speglar samlingen estetiska värderingar och förhållandet mellan konst och samhälle.

Samlingen presenteras i en rad basutställningar. På bottenplanet finns Svenska salen, Internationella salen och den Mexikanska samlingen. Här finns också rummet Konstverkets födelse. Hösten 2017 öppnar på andra våningsplanet en helt ny tematisk basutställning kring minnesmärken och monument. Här finns även museets salar för tillfälliga utställningar.

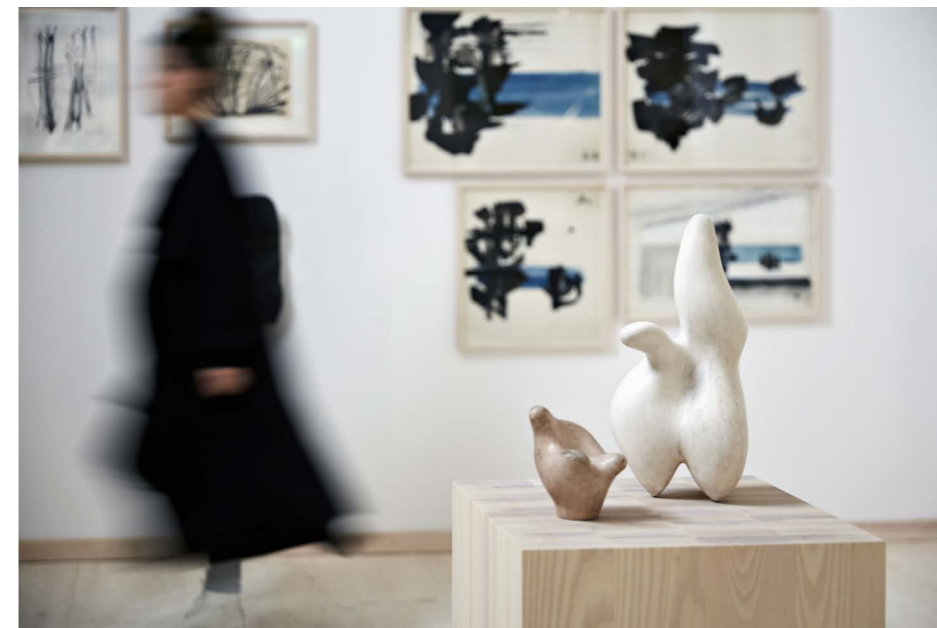
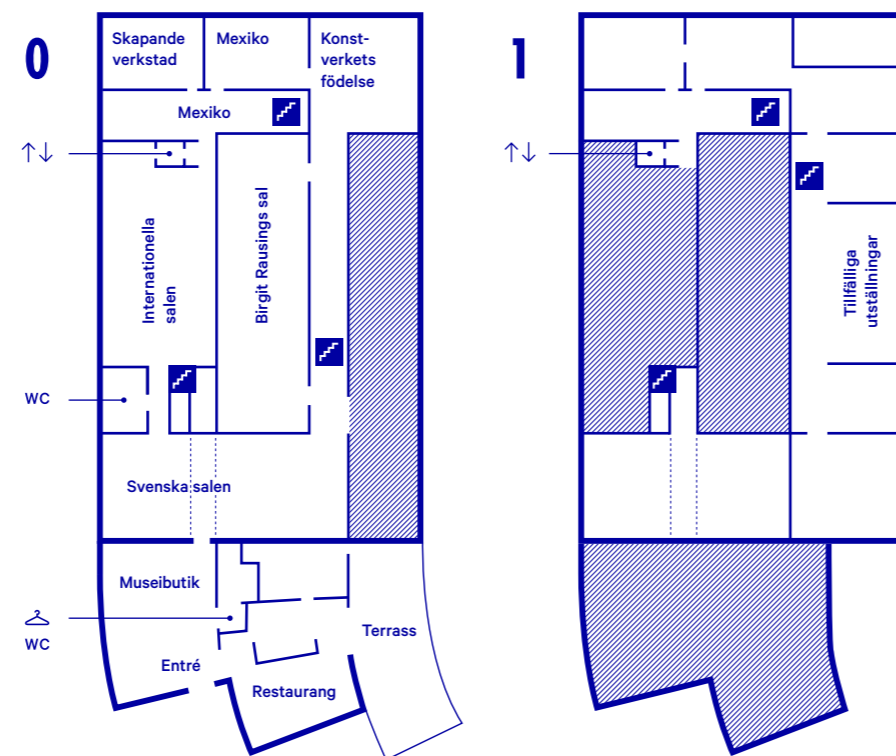


Foto: Johan Persson



Ulf Rollof, *Evil Octopussy*, 2001, Foto: Kim Westerström/Skissernas Museum, ©Ulf Rollof, Bildupphovsrätt 2017

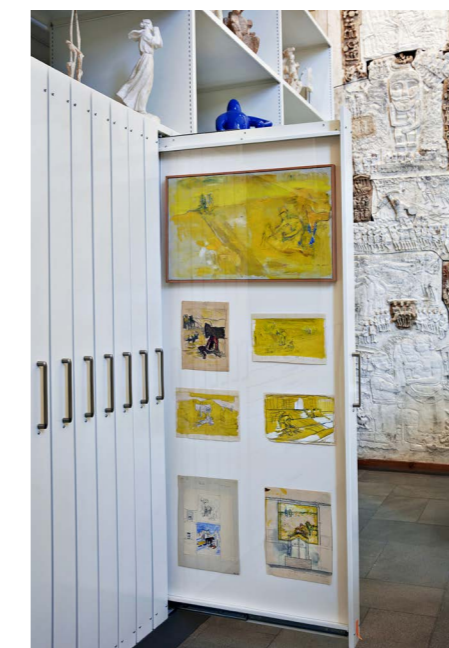


Foto: Johan Persson

# SKISSERNAS MUSEUM

MUSEUM OF  
ARTISTIC PROCESS AND  
PUBLIC ART

**Skissernas Museum – Museum of Artistic Process and Public Art** är ett unikt konstmuseum med fokus på den konstnärliga kreativa processen. Här finns världens största samling av skisser, modeller och förlagor till svensk och internationell offentlig konst.

I de stora utställningssalarna möts modern och samtida konst – från små blyerts-teckningar till färgrika monumentala målningar och storskaliga gipsskulpturer. Här finns skisser av internationella konstnärer som Henri Matisse, Sonia Delaunay, Henry Moore och Fernand Léger och en av Europas främsta samlingar av skisser av mexikanska monumental målare som Diego Rivera och David Alfaro Siqueiros. I den svenska salen visas verk av Sigrid Hjertén, Isaac Grünewald och Siri Derkert och samtida konstnärer som Linn Fernström, Gerhard Nordström och Matthias van Arkel. Utöver basutställningarna presenterar museet varje år flera tillfälliga utställningar med både samtida och äldre konstnärer. Dessutom erbjuds ett rikt och varierat program för barn, unga och vuxna med guidade visningar, artist talks, föreläsningar, konserter, performances, skapande verkstad och mycket mer. Museet har också ett omfattande bild- och klipparkiv som berör offentlig konst från svenska och internationella dagstidningar och tidskrifter från 1930-talet fram till idag.

Museet, som grundades 1934 och är en del av Lunds universitet, består idag av sammanlänkade byggnader från sex olika epoker. Den senaste tillbyggnaden, ritad av Elding Oscarson, gav museet ett nytt ansikte ut mot museets skulpturpark med en ny entré, museibutik och restaurang. Samma arkitekter har även ritat den överbyggda innergården, Birgit Rausings sal, som används för olika evenemang och fungerar som en mötesplats i det nya museet.